

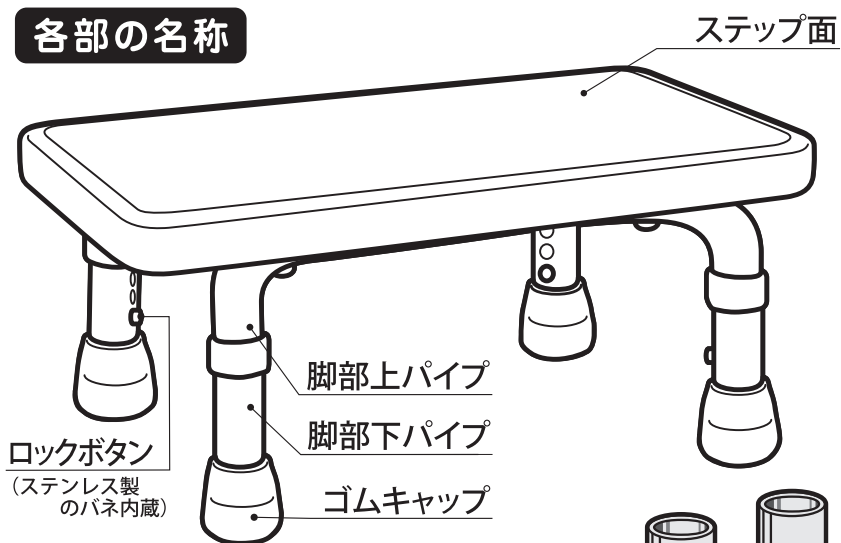
浴用ステップ 7910

〔取扱説明書〕 〔保管用〕

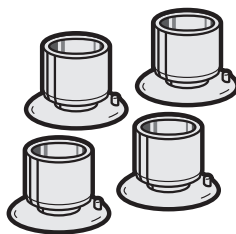
この取扱説明書は必ずお読みいただき、大切に保管してください。

このたびは、弊社の製品をお買い上げいただきまして、誠にありがとうございます。
 ご使用になる前に、この説明書を必ずお読みいただき、十分ご理解の上、ご使用ください。
 読んだ後は大切に保管し、必要に応じてお読み直してください。
 ご購入に際しては、ケアマネージャーまたは、福祉用具専門相談員等の専門家に、ご自身の体調や
 状態をお伝えの上、適切な選択やフィッティングなどのアドバイスを受けてご使用ください。

各部の名称



使用時 サイズ：約 H20~25×W42×D30cm
 高さ調節：3段階調節(約2.5cmピッチ)
 重量：約1.9Kg
 材質：アルミ、ポリエチレン、ラバー
 最大使用者体重：80kg



吸盤付き

目次

各部の名称	1
交換パーツの価格	1
ご使用前の注意(点検)	2
警告事項	2
組み立て・高さ調節	2
吸盤の付け替え方法	3
設置・使用方法	3
注意事項	3
保管・お手入れ方法	4
保証書	4

交換パーツの価格

- ゴムキャップ…4個(1台分) 2,662円(税込)
- 吸盤……………4個(1台分) 2,662円(税込)

お問い合わせは、お近くの販売店でお願いします

この取扱説明書に関しまして、ご不明な点やご質問などがありましたら、
 弊社サービス係、またはご購入販売店までお問い合わせください。

ご使用にあたっては、体調の状態により危険なこともありますので、
十分注意してください。

転倒や故障の防止のために、下記の事項を必ず守ってください。

⚠️ ご使用前の注意(点検)

- 組み立て及び調整は確実に行ってください。(がたつきなどがある場合は六角レンチでネジを締めてください)
- 製品各部を点検してください。
- 各部のネジ、ナットが緩んでいないか、サビや腐食などの異常がないかを確認してください。
- 4本の脚パイプがすべて同じ高さに設定されており、高さ調節用のロックボタンが確実にセットされているかを必ず確認してください。(転倒し、けがの原因となります)
- 使用者が自分の身体を十分に安定できない場合は、必ず介助者の付き添いのもとに使用してください。
- 使用者の身体状況によっては、ご使用を中止されたり、介助者が付き添うなどの適切な判断をしてください。
- ゴムキャップが外れたままで使用しないでください。(転倒し、けがの原因となります)
- ゴムキャップが破れたり、摩耗等の異常があれば、すぐに交換してください。

⚠️ 警告事項(思わぬケガの恐れがあります)

- 用途以外には使用しないでください。 ● 必ず平坦で安定した場所で使用してください。
- 乳幼児や子供の手の届くところに置かないでください。 ● 均等に体重が加わるようにステップ面中央にお立ちください。
- 端に体重をかけますと、転倒する恐れがありますのでご注意ください。
- 浴槽内で使用される場合は十分安定しているかを確認の上、ご使用ください。
- 最大使用者体重は80kgです。(体重が80kgを超える方は使用できません)
- 石鹸やシャンプーなどで、ステップ面や床と接する部分が滑りやすくなっていますので、十分注意してください。

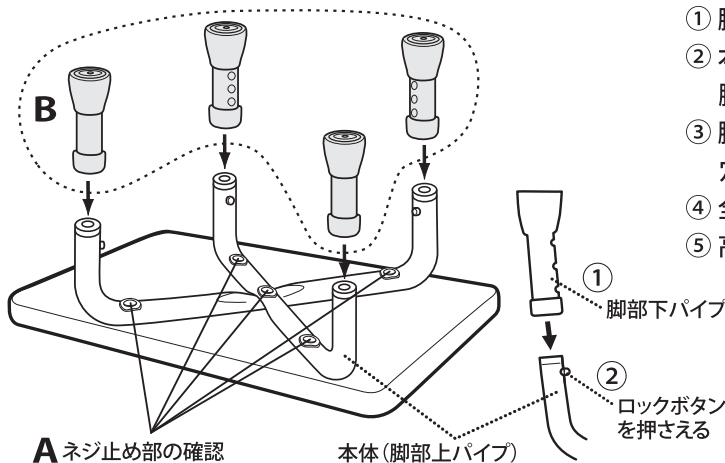
組み立て・高さ調節

A. ステップ面(本体)の脚部上パイプのネジ止め部がしっかりと固定されているかをご確認ください。(全5ヶ所)

注 ※ 緩んだ状態で使用されると大変危険です。(組み立て・使用前に緩みがないかを確認し、緩んでいるときは付属の六角レンチでしっかりと固定してください)



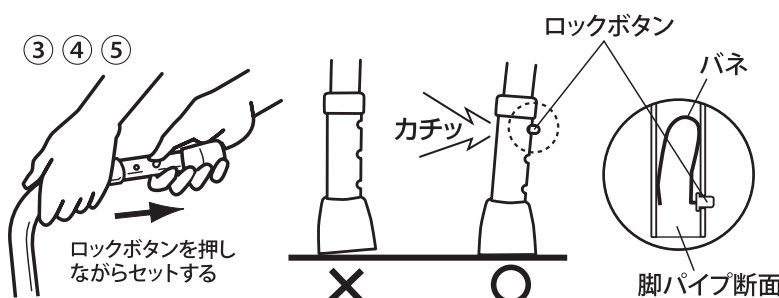
B. Aに脚部下パイプ(4本共通)を取り付けて、高さの調節をしてください。



- ① 脚部上パイプに脚部下パイプを入れてください。
- ② 本体の脚部上パイプにあるロックボタンを押さえて脚部下パイプを挿入してください。
- ③ 脚部上パイプのロックボタンを脚部下パイプの座面高さ調節穴から「カチッ」と音がするようにセットしてください。
- ④ 全ての脚部パイプは同じ高さの調節穴にセットしてください。
- ⑤ 高さ調節も、上記と同様の手順でセットしてください。

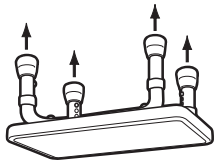
注

- ※ 4本の脚パイプがすべて同じ高さに設定されており、高さ調節用のロックボタンが確実にセットされているかを必ず確認してください。同じ高さにセットされていない場合や、ロックボタンが確実にセットされていないと転倒し、けがをされる場合があります。
- ※ 組み立て・高さ調節後に床に置いて、4個のゴムキャップの底部が全て床面に接地していることを確認してください。
- ※ 高さ調節部のロックボタンのバネ(ステンレス製)が使用状況によってはサビたり腐食する場合がありますのでご注意ください。



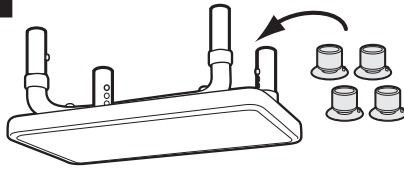
吸盤の付け替え方法

1 脚パイプに付いているゴムキャップ(4個)を取り外してください。



- 注**
- ※ 取り外すのは固いので、けがに注意してください。
 - ※ 取り替える場合は、4コ全て取り替えてください。
 - ※ 取り外したゴムキャップは大切に保管してください。

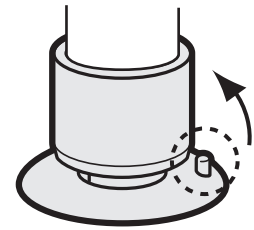
2 付属の吸盤を取り付けてください。



- ※ 取り替えが完了したら、必ず平らな床などに置いて、がたつきがないか確認してください。がたつきがある場合は吸盤がしっかりとハマっているか確認してください。

※ 吸盤からゴムキャップへ付け替える場合も同様の作業です。

◎ 本体を浴槽内から取り外す場合、吸盤の端についているポッチをつまみながら、上方向にあげると吸盤が外れます。



設置・使用方法

【設置方法】

- 設置は、本製品が安定する凹凸のない、平たんな場所に設置してください。
- 浴槽内への設置は吸盤を使用し、(本品が浮かないように)底面にしっかりと固定してから、お湯を入れてください。

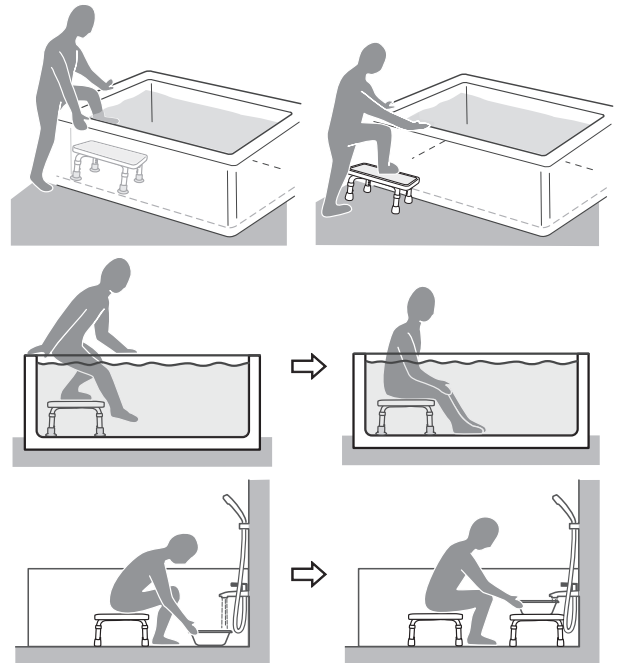
注

- ※ 浴槽の沸き出し口・給湯口・給水口・蛇口などの近くで使用しないでください。火傷の原因や、樹脂部が変形し、破損してけがの原因となります。また、排水口の近くに設置する場合は止水栓の鎖に注意してください。
- ※ 浴槽や床の材質や処理によっては安定して設置できない場合がありますので、きちんと設置されたかを確認の上ご使用ください。
- ※ 使用後は湯から出して乾燥させてください。

【使用方法】

- 使用者が自分の身体を十分に安定できない場合は、必ず介助者の付き添いのもとに使用してください。

使用例 浴槽内外でステップ台やイスなどとして使用



ゴムキャップ使用可能		吸盤使用可能
● 表面がツルツルしている	● 表面が滑り止め加工などで小さいデコボコやザラザラがある	● 表面がツルツルしている

⚠ 注意事項

- 〈環境〉** ● 火のそばに置かないでください。樹脂が変形し、性能を維持できなくなります。
- 〈使用前〉** ● 使用者の身体状況によっては、ご使用を中止されたり、介助者が付き添うなどの適切な判断をしてください。
● 使用者が、ご自身の身体を十分に安定させられない場合は、必ず介助者が付き添ってください。
- 〈使用中〉** ● 用途以外には使用しないでください。
● 最大使用者体重は80kgです。(体重が80kgを超える方は使用できません)
● ステップ面に乗られるときは、滑らないように十分注意してください。
- 〈保全〉** ● 非常口・消火器・消火栓の前に放置しないでください。
● 各部の破損、緩みがないかを確認してください。
● 改造等はしないでください。
- 〈廃棄〉** ● 各自治体の指示に従って、処分・廃棄してください。

保管・お手入れ方法

- 薄めた中性洗剤をスポンジか柔らかい布に含ませて汚れを取ったあと、きれいな水で洗剤を洗い流し、乾いた布で拭いてください。
- 長期間使用しない場合は、汚れを落として高温多湿の場所は避け、日陰で保管してください。
- 説明書は大切に保管してください。●本製品を他の方にお譲りになるときは、必ず本書もあわせてお渡してください。



※タワシや磨き粉、研磨材入りのスポンジ等は使用しないでください。

※洗剤(塩素系・酸性・アルカリ性)・シンナー・クレゾール等は絶対に使用しないでください。
(プラスチックや金属が劣化、または破損し、けがの原因になることがあります)



MADE IN CHINA 22.10